

# Program

# *Transfer*

wer 4.3 (U)/PL/HD dla PsiWin

(do ModKomUS)

styczeń 2009 r.

## SPIS TREŚCI

<b>I. Ożywianie PSIONa .....</b>	<b>3</b>
- ustawianie bieżącej daty i godziny	
- parametry transmisji	
<b>II. Instalowanie programów INKASENT i TRANSFER za pomocą programu „Instalator Inkasenta”.....</b>	<b>5</b>
<b>III. Nagranie programu TRANSFER z dyskietki na PSIONa ...</b>	<b>9</b>
<b>A. Usuwanie programu TRANSFER.....</b>	<b>9</b>
<b>B. Nagrywanie programu TRANSFER .....</b>	<b>9</b>
<b>C. Nagrywanie programu INKASENT .....</b>	<b>10</b>
<b>IV A. Instalacja ikony programu INKASENT .....</b>	<b>11</b>
<b>IV. B. Nadanie numeru faktur .....</b>	<b>11</b>
<b>V. Funkcje programu TRANSFER .....</b>	<b>12</b>
<b>Wersja programu .....</b>	<b>12</b>
<b>Transmisja</b>	
- komputer PC→Flash .....	12
- Flash →Komputer PC .....	14
<b>Administracja</b>	
- nadanie numeru na stracie .....	15
- modyfikacja numeru .....	15
- podgląd ostatniego numeru .....	15
- dyskietka – kopia programu .....	16
- kopia programu z flasha .....	16
- kopia bezpieczeństwa .....	17
<b>PL</b>	
- pobieranie polskich liter .....	18
- instalacja PL LATIN .....	19
- odinstaluj PL LATIN .....	19
<b>VI. Uwagi ogólne .....</b>	<b>20</b>
<b>VII. Formatowanie flash’a tzw. ręczne.....</b>	<b>21</b>

## I. Ożywianie PSIONa.

W przypadku przezerowania PSION-a (tzw. twardego resetu Psiona) spowodowanego np. złym stanem zasilania (baterie główne oraz podtrzymująca) lub inną awarią techniczną PSIONa, należy wykonać tzw. ożywienie PSION-a.

W tym celu należy wykonać następujące czynności:

1. Włożyć naładowane baterie (zasilanie główne i baterię podtrzymującą)
2. Włączyć PSIONa poprzez wciśnięcie klawisza <On/Esc>.  
Po chwili pojawi się na ekranie znak firmowy:

**PSION**

1. Wówczas wcisnąć klawisz <Menu>, po czym strzałką ↓ wybrać polecenie **System screen** i wcisnąć <Enter> (utworzą się standardowe ikony aplikacji)
3. Ustawić bieżącą datę i godzinę.

W tym celu wcisnąć klawisz <Menu> i strzałką wybrać zakładkę **Ctrl**, pojawi się ekran:

Ctrl	
Sound	<u>S</u>
Auto switch off	<u>A</u>
Set time and date	<u>T</u>
Battery info.reset mode	<u>B</u>
Status window	Shift <u>W</u>
Default disk	Shift <u>H</u>

strzałką ↓ wybrać polecenie **Set time and date** i wcisnąć <Enter>, pojawi się ekran, np.:

Set time and date	
. Time	10:15:02 am
. Date	02/01/1997
. Summer time is	Off
.GMT Offset (min)	0

w linii **Time** należy wpisać godzinę bieżącą

(am - godziny przedpołudniowe,

pm -godziny popołudniowe)

i za pomocą strzałki ↓ przejść do linii **Date** - tu wpisać bieżącą datę i wcisnąć <Enter>.

#### 4. Ustawić parametry transmisji

W tym celu należy:

1. Wcisnąć klawisz <Menu >
2. Strzałką w prawo (→) przesunąć się do punktu *Spec*
3. Strzałką w dół (↓) wybrać polecenie **Remote Link** i wcisnąć <Enter>
4. Ustawić następujące parametry  
(w każdej linii ekranu, klawisze strzałek → lub ← pozwalają zmienić ustawienia domyślne na poniższe)

Remote Link	
. Remote link	← On →
. Baudrate	57600
. Port	A
. Extra parameters	

i wcisnąć <Enter>.

**Uwaga!!!** Użytkownicy posiadający:

- 1) urządzenie Docking Station (do transmisji)  
powinni w ustawić linii

.Baud rate 19200  
.Port C

- 2) PSIONa Workabout 1 MB  
powinni w ustawić linii

.Baud rate 19200  
.Port A

## II. Instalowanie programów INKASENT i TRANSFER za pomocą programu „Instalator Inkasenta”

### Opis instalacji „Instalatora programu INKASENT wer dla PsiWin’a”

- 1) Skopiować z płyty CD na **dysk C** plik o nazwie **Instalator na PSION.exe**
- 2) Uruchomić plik **Instalator na PSION.exe** - jest to plik samo rozpakowujący.



Wcisnąć <**Extract**>.

Po rozpakowaniu powstanie na **dysku C** katalog o nazwie **ZPSERWIS** a w nim podkatalog **INKASENT**, w którym będzie komplet plików instalacyjnych programu INKASENT i TRANSFER oraz plik wykonalny o nazwie **instalatorinkasenta.exe**

- 3) Wejść do katalogu **ZPSERWIS** i podkatalogu **INKASENT**, utworzyć **skrót** do znajdującego się tu pliku **instalatorinkasenta.exe** , następnie przenieść skrót na pulpit komputera stacjonarnego
- 4) Usunąć z dysku C plik **Instalator na PSION.exe** (do jednorazowego wykorzystania).

### Uwaga!!! Bardzo ważne!!!

Do katalogu **ZPSERWIS** i podkatalogu **INKASENT** należy zawsze kopiować przesyłane przez nas aktualizacje programów, ponieważ z tego miejsca będą automatycznie pobierane pliki przez ten **instalator**. W katalogu INKASENT musi pozostać koniecznie plik „instalatorinkasenta.exe”.

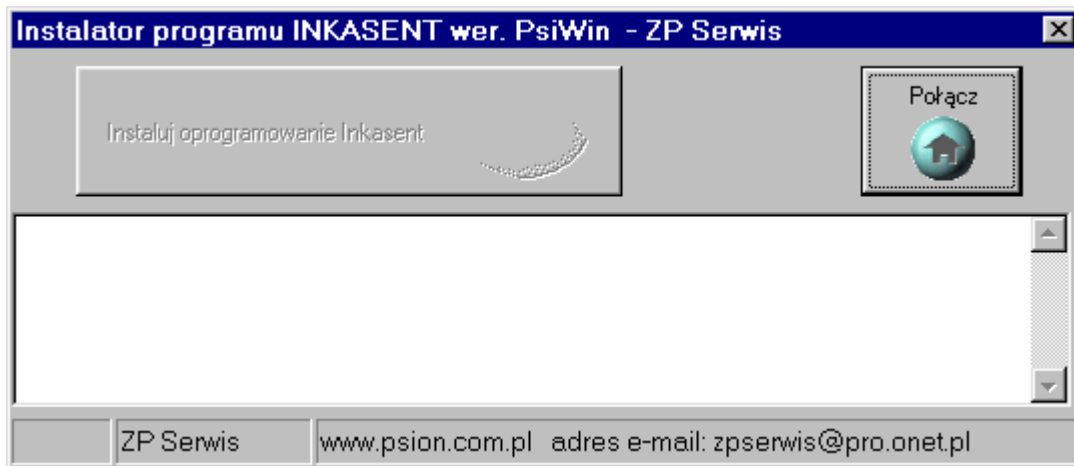
Poprzednie wersje (czyli wszystkie pliki oprócz „instalatorinkasenta.exe”) można przenosić do utworzonego przez siebie jakiegoś archiwum , np. utworzyć podkatalog ARCHIWUM.

## Instalacja programów na komputer PSION poprzez „Instalatora programu INKASENT” wer dla PsiWin’a

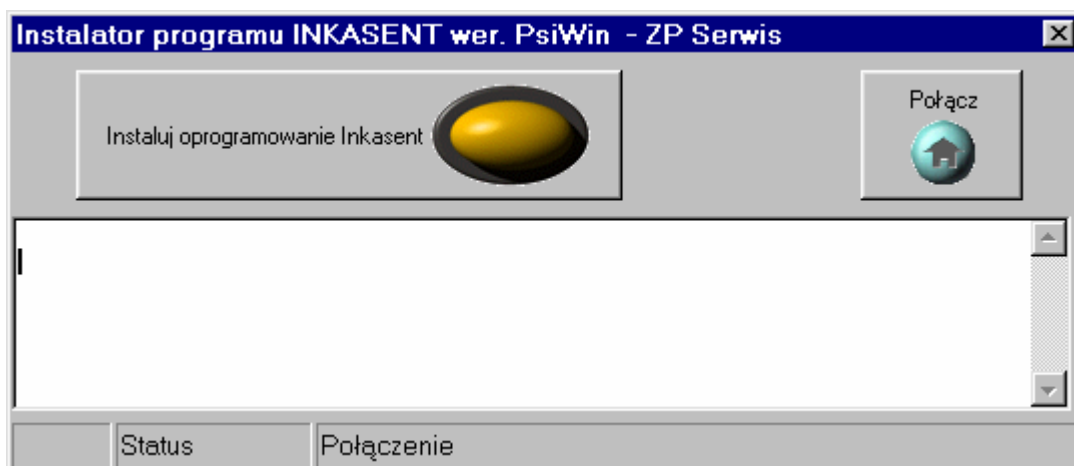
Podłączyć PSIONa do komputera PC, otworzyć port transmisji, czyli **Remote link** na ON

Uruchomić **Instalator Inkasenta** (skrót z pulpitu).

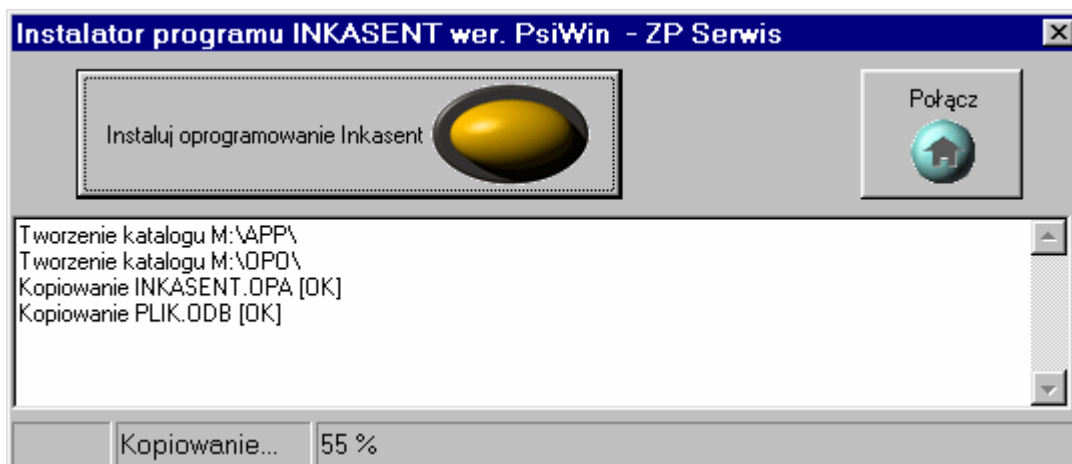
Pojawi się ekran:



Następnie wcisnąć klawisz „**połącz**”, komputery będą nawiązywać połączenie i pojawi się ekran:



Wówczas należy wcisnąć klawisz „**Instaluj oprogramowanie Inkasent**”, nastąpi kopiowanie plików, a postęp prac będzie widoczny na ekranie, jak poniżej



Przy prawidłowym zakończeniu kopiowania będzie ekran :



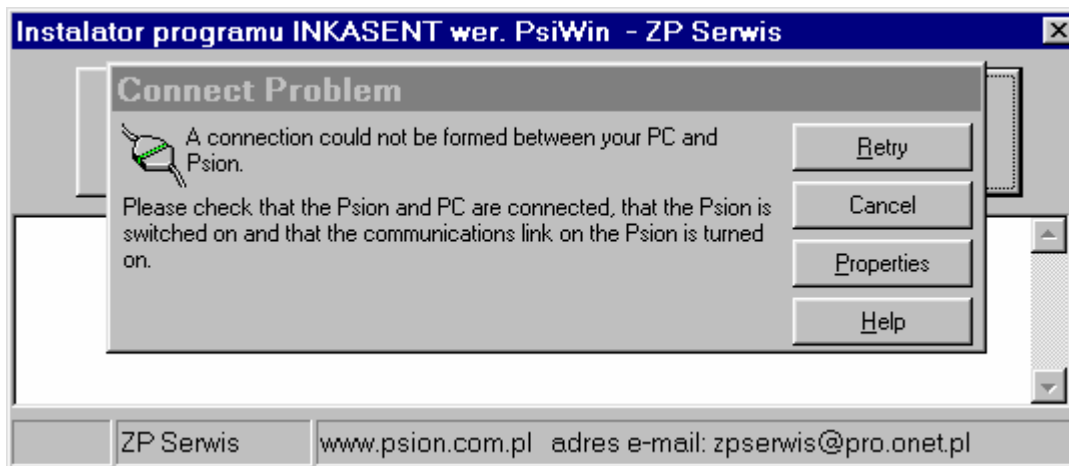
Wcisnąć OK.

**Uwaga!**

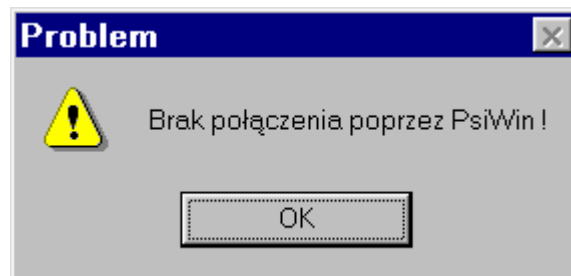
W przypadku gdy PSION był przezerowany (np. po wyjęciu baterii) należy pamiętać o zainstalowaniu ikonki programu INKASENT.  
(na PSIONIE wcisnąć <Menu> wybrać zakładkę <APPS> i polecenie „instal” – powinno podpowiadać nazwę „inkasent.opa” – zaakceptować klawiszem <Enter> )

### Sytuacje nietypowe:

1) w przypadku braku połączenia pomiędzy komputerami pojawi się ekran:



po wciśnięciu „Cancel” pojawi się ekran:

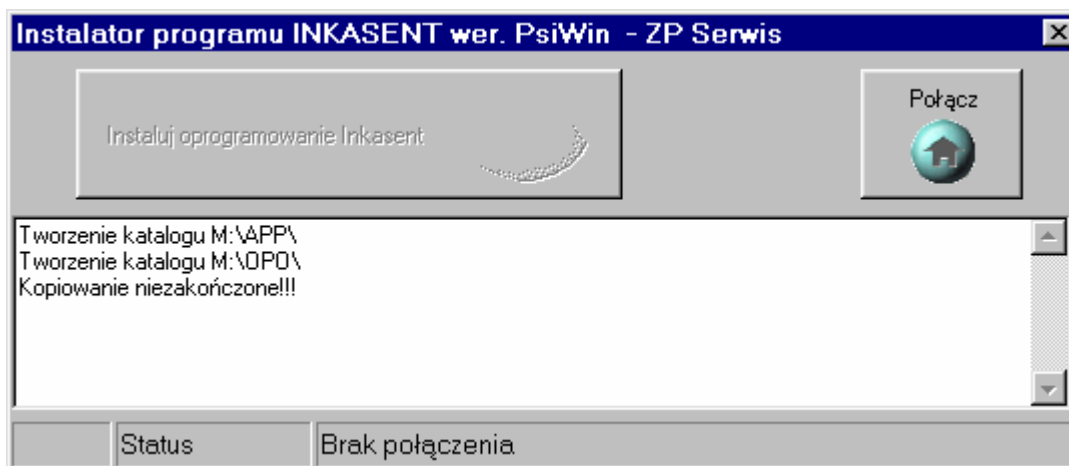


należy sprawdzić parametry transmisji (remote link) i ponowić próbę połączenia.

2) W przypadku przerwania transmisji pojawi się ekran:



Wcisnąć OK., pojawi się ekran:



Należy powtórzyć kopiowanie.



### III. Nagranie programu TRANSFER z dyskietki na PSIONa.

**UWAGA!!!** Jeżeli program TRANSFER już istniał i jest wymieniany na nowszą wersję to należy wcześniej skasować poprzednią wersję na PSIONie.

#### III. A. Usuwanie programu TRANSFER

W tym celu należy wybrać (podświetlić) ikonę programu TRANSFER, wcisnąć klawisz <Menu> i wybrać z polecenia <File> funkcję <Delete file>. Pojawi się okno:

Delete file	
.File: Name	←Transfer →
Disk	Internal
.Subdirectories	No

należy potwierdzić klawiszem <Enter> . Pojawi się kolejne okno:

Delete „Transfer”	
No	Yes
<input type="button" value="N"/>	<input type="button" value="Y"/>

należy potwierdzić kasowanie wciskając klawisz "Y" (jako -tak).

#### III.B. Nagrywanie programu TRANSFER:

1. Połączyć PSIONa z komputerem PC i ustawić parametry transmisji na PSIONie.
2. Włożyć dyskietkę z programem do stacji dysków na PC.
3. Uruchomić ikonę **My Psion**, która nawiąże połączenie pomiędzy PC→PSION (w prawym dolnym rogu ekranu na pasku narzędziowym Windows'a pojawi się znak ~)
4. Na PSIONie wcisnąć klawisz <Menu>, z polecenia *File* wybrać za pomocą klawiszy strzałek ↑ lub ↓ polecenie *Copy file* i wcisnąć <Enter>. Pojawi się okno:

Copy file	
.From file: Name	← ... →
Disk	Internal
.To file: Name	
Disk	Internal

**Uwaga!** W pierwszej linii okna w miejscu „...” może pojawić się jakaś nazwa.

Należy klawiszem ↓ przejść do 2 linii ekranu o nazwie *Disk* i strzałką ← lub → wybrać stację dyskietek do której włożono dyskietkę, np. *REM:: A*. Następnie klawiszem ↑ przejść do pierwszej linii ekranu o nazwie *.From file: Name* i wcisnąć klawisz <Tab>, po czym pojawi się ekran pokazujący zawartość dyskietki.

Za pomocą klawisza ↓ (lub poprzez wciśnięcie klawisza **t** co spowoduje szybkie ustawienie się na pliku „transfer.opo”) wybrać plik **Transfer.opo** i wcisnąć <**Enter**>. Ekran przyjmie następujący wygląd:

Copy file	
<b>.From file: Name</b>	←Transfer →
<b>Disk</b>	REM::A
<b>.To file: Name</b>	
<b>Disk</b>	Internal

Należy teraz przejść klawiszem ↓ do linii *To file: Name* i wpisać \OPO\ (znak \ to kombinacja klawiszy U + 3 czyli najpierw wcisnąć klawisz U i trzymając jednocześnie wcisnąć klawisz 3) . Okno powinno przyjąć następujący wygląd:

Copy file	
<b>.From file: Name</b>	←Transfer →
<b>Disk</b>	REM::A
<b>.To file: Name</b>	\opo\
<b>Disk</b>	Internal

wówczas wcisnąć <**Enter**>.

Pojawi się ekran informujący o przebiegu kopiowania (pasek wskaźnika będzie postęp kopiowania), a po jego zakończeniu na ekranie pojawią się ikony programów.

### III.C. Nagrywanie programu INKASENT:

W tym celu należy kolejno:

1. Włożyć dyskietkę z kompletem programów na PSIONa do stacji dyskietek na PC.
2. Podłączyć PSIONa do PC-ta i otworzyć port transmisyjny „Remote link” na „On”
3. Uruchomić program **PsiWin**, dla nawiązania połączenie między PC→PSION (po nawiązaniu łączności w prawym dolnym rogu ekranu pojawi się znak ~)
4. Na PSION-ie uruchomić program **TRANSFER**, wybrać opcję **Dyskietka - kopia programu** z menu ADMINISTRACJA. Pojawi się ekran:

KOMUNIKAT	
Czy wymienić program INKASENT	
Rezygnacja	Akceptacja
Esc	Enter

- wcisnąć klawisz <**Enter**> jeżeli akceptujemy wymianę programu
- wcisnąć klawisz <**Esc**> jeżeli rezygnujemy z wymiany programu.

Po akceptacji klawiszem <**Enter**> pojawi się komunikat:

*„Trwa transmisja  
lub sprawdzanie dyskietki”*,

a po jej zakończeniu instalacji programu:

<b>Koniec kopiowania</b>
<b>Na PSIONIE</b>
<b>Daj &lt;ENTER&gt;</b>

Należy wykonać to polecenie, program wróci do menu głównego.

## IV. A. Instalowanie ikony programu INKASENT

W przypadku nagrania programu po raz pierwszy po ożywieniu PSIONa lub po wykonaniu miękkiego resetu PSIONa (odpina się ikona - ginie z ekranu programu INKASENT.

Aby ikonę zainstalować należy (będąc na ekranie z ikonami standardowymi programów) wcisnąć klawisz <Menu> i wybrać strzałką **Apps**, pojawi się ekran:

Apps	
<b>Install</b>	<u>U</u> I
<b>Install standard</b>	<u>U</u> J
<b>Remove</b>	<u>U</u> /
<b>Exit aplication</b>	Shift <u>U</u> J
<b>Exit all aplications</b>	Shift <u>U</u> A
<b>Kill aplication</b>	Shift <u>U</u> K

wybrać polecenie **Install** i wcisnąć <Enter>, po czym pojawi się okno:

Install	
<b>. File: Name</b>	←Inkasent.opa→
<b>Disk</b>	Internal
<b>. Position</b>	Current

można przejść strzałką ↓ do linii **Position** i strzałką ← lub → ustalić miejsce położenia ikony programu **INKASENT** wybierając:

- Current - bieżące położenie tzn. przed ikoną, która jest obecnie podświetlona,
- Last - jako ostatnia,
- First - jako pierwsza,

zatwierdzić klawiszem <Enter>.

Utworzy się na ekranie ikona programu INKASENT.

## IV. B. Nadanie numeru faktur

Uruchomić program **TRANSFER**,

wybrać menu ADMINISTRACJA i z niego opcję **Nadanie numeru na starcie** (dokładny opis opcji w dalszej części dokumentacji).

### UWAGA!!!

Jeżeli na PSIONie były już wystawiane faktury to należy koniecznie pamiętać o wprowadzeniu numeru ostatniego wystawionego dokumentu przy pomocy – *Opcji „Modyfikacja numeru”* w programie TRANSFER (menu ADMINISTRACJA). Pozwoli to zachować ciągłość numeracji dokumentów w ciągu bieżącego roku.

## V. Funkcje programu TRANSFER.

Po uruchomieniu programu **TRANSFER** na ekranie pojawia się menu główne programu zawierające następujące funkcje:

<b>TRANSMISJA</b>	<b>ADMINISTRACJA</b>	<b>PL</b>
-------------------	----------------------	-----------

Każda z tych funkcji ma swoje podmenu.

<b>TRANSMISJA</b>	
<b>Komputer PC → Flash</b>	<b><u>U</u> T</b>
<b>Flash → Komputer PC</b>	<b><u>U</u> F</b>
<b>Wersja programu</b>	<b><u>U</u> W</b>

### Funkcja **Wersja programu**

pozwała sprawdzić nr wersji programu, datę jej powstania oraz poprzez jaki program komunikacyjny odbywają się transmisje. Po uruchomieniu tej funkcji pojawia się ekran:

<b>O programie Transfer</b>
<b>Wersja programu 4.3</b>
z dnia .....
<b>komunikacja poprzez PSIWIN</b>
<b>ZP SERWIS Bydgoszcz</b>
<a href="http://www.pSION.bydgoszcz.pl">www.pSION.bydgoszcz.pl</a>
<b>DAJ ENTER</b>

### Funkcja **Komputer PC → Flash**

Wykorzystana jest, gdy przegrywane są dane odbiorców dla inkasenta wyruszającego w trasę odczytową.

Dyskietkę flash należy wcześniej włożyć do dowolnej kieszeni PSION-a (A lub B) obsługującego transmisję.

**Uwaga!!!** ustawić parametry transmisji na PSIONie (Remote Link na ON)

Na PC należy uruchomić program PsiWin tzn. w prawym rogu paska narzędziowego Windows'a wyszukać „—” i kliknąć prawym klawiszem myszki, pojawi się lista poleceń z której należy wybrać **Connect** i kliknąć lewym klawiszem myszki, co spowoduje nawiązanie połączenia między komputerami **PC→PSION**, wówczas „—” zmieni się w „~”

Na komputerze PC należy uruchomić program MODKOMUS (do którego wcześniej zostały przekazane trasy dla inkasenta z programu WODA),

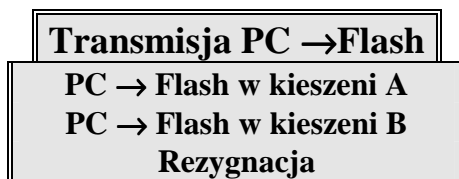
wybrać punkt *Wybór tras do transmisji*

a następnie *Transmisja z PC do PSIONA* (opis w dokumentacji pr. MODKOMUS)

pojawi się ekran programu komunikacyjnego:

<b>PSIWIN musi być aktywny</b>
<b>Uruchom transfera na PSIONie</b> <b>WYKONAJ transmisję z PC do PSIONa</b>
<b>Po wykonaniu transmisji</b> <b>wciśnij &lt;ENTER&gt;</b>

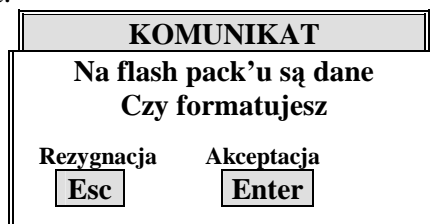
Na PSION-ie uruchomić program **TRANSFER**, wybrać funkcję **TRANSMISJA** a z niej funkcję **Komputer PC → Flash** . Po jej uruchomieniu pojawia się okno:



Opcje te pozwalają na wskazanie na którego flash'a (**A** lub **B**) nagrywane będą dane.

### Opcja **PC → Flash w kieszeni A**

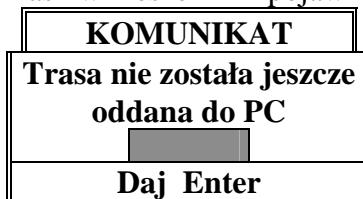
Wykorzystywana jest w sytuacji nagrywania danych na flasha pack'a w kieszeni A. Program po uruchomieniu tej opcji sprawdza czy flash A zawiera dane, jeśli tak to pojawia się komunikat:



**Uwaga! Formatowanie w sposób trwały kasuje zapisane dane – należy upewnić się, czy na pewno można je wykonać w danym momencie.**

- jeżeli akceptujemy formatowanie należy wcisnąć klawisz <Enter>, po czym nastąpi formatowanie flash'a, a po jego zakończeniu automatycznie rozpocznie się transmisja danych z PC
- jeżeli rezygnujemy z formatowania należy wcisnąć klawisz <Esc>.

**UWAGA!!!** W przypadku kiedy na dyskiecie flash są trasy nieoddane jeszcze do PC a wybierze się opcję TRANSMISJA „Komputer PC→Flash” i np. Transmisja z „PC→Flash w kieszeni A” pojawi się komunikat:



### UWAGA!!!

W związku z wprowadzeniem zabezpieczenia przed sformatowaniem flasha przed oddaniem tras do PC-ta, w przypadku kiedy na flashu są dane testowe (ćwiczebne) i nie chcemy ich przekazywać do programu PC-towego należy wykonać tzw. formatowanie ręczne flasha (opis na ostatniej stronie dokumentacji).

### Opcja **PC → Flash w kieszeni B**

Wykorzystywana jest w sytuacji nagrywania danych na flasha pack'a w kieszeni B.

## Funkcja **Flash → Komputer PC**

Wykorzystywana jest wtedy gdy przegrywane są dane po odczytaniu odbiorców przez inkasenta i uznaniu, że zakończył on odczyty na trasie. Flash należy wcześniej włożyć do dowolnej kieszeni PSION-a obsługującego transmisję.

Na PC należy uruchomić program PsiWin tzn. w prawym rogu paska narzędziowego Windows'a wyszukać „—” i kliknąć prawym klawiszem myszki, pojawi się lista poleceń z której należy wybrać **Connect** i kliknąć lewym klawiszem myszki, co spowoduje nawiązanie połączenia między komputerami **PC→PSION**, wówczas „—” zmieni się w „~”.

Na komputerze PC należy uruchomić program MODKOMUS wybrać z menu pkt **Transmisja z PSIONA do PC**. Pojawi się wówczas następujący ekran:

<b>PSIWIN musi być aktywny</b>	
<b>Uruchom transfera na PSIONie WYKONAJ transmisję z PC do PSIONa</b>	
<b>Po wykonaniu transmisji wciśnij &lt;ENTER&gt;</b>	

Na PSION-ie uruchomić program **TRANSFER**, wybrać funkcję **TRANSMISJA** a z niej funkcję **Flash → Komputer PC**.

Po jej uruchomieniu pojawia się okno:

<b>Transmisja flash → PC</b>
<b>Flash w kieszeni A → PC</b>
<b>Flash w kieszeni B → PC</b>
<b>Rezygnacja</b>

Opcje te pozwalają na wskazanie z którego flash'a (**A** lub **B**) będą przegrywane dane.

W przypadku poprawnej transmisji na PSION-ie pojawi się komunikat:

*„Trwa transmisja ...”*,

a po jej zakończeniu :

<b>Koniec transmisji</b>
<b>Na PC i na PSIONie</b>
<b>daj &lt;ENTER&gt;</b>

W przypadku braku połączenia z komputerem PC pojawi się komunikat:

<b>KOMUNIKAT</b>
<b>Brak połączenia PSION ↔ PC</b>
Akceptacja
<b>Enter</b>

– należy wcisnąć klawisz **<Enter>**, program wróci do menu.

Opcja **Rezygnacja** - powrót do menu głównego.

<b>ADMINISTRACJA</b>
----------------------

<b>Nadanie numeru na starcie</b>	<b><u>N</u></b>
<b>Modyfikacja numeru</b>	<b><u>M</u></b>
<b>Podgląd ostatniego numeru</b>	<b><u>P</u></b>
<b>Dyskietka - kopia programu</b>	<b><u>D</u></b>
<b>Kopia programu z flasha</b>	<b>Shift K</b>
<b>Kopia bezpieczeństwa</b>	<b><u>B</u></b>

**Opcja Nadanie numeru na starcie**

Należy ją wykonać **tylko raz** przed pierwszym wyjściem inkasenta w trasę oraz **koniecznie na początku każdego nowego roku kalendarzowego**.

Po uruchomieniu tej opcji pojawia się ekran:

<b>Nadanie numeru na starcie</b>
<b>.Numer PSIONA:</b>

Numer ten należy podać w postaci dwóch znaków np. 01.

Po wpisaniu numeru PSIONA program podpowie nadany numer dla faktur, które będą wystawiane na PSIONie, np.: 0/2004/01 gdy nr PSIONA podano 01  
0/2004/02 gdy nr PSIONA podano 02

Jest to niezbędne dla prawidłowego numerowania faktur wystawianych na PSION-ie w ramach roku kalendarzowego.

**UWAGA:**

**każdy PSION musi mieć odrębną numerację, pierwszy 01, drugi 02, itd.**

**Opcja Modyfikacja numeru**

Umożliwia zmianę numeru w sytuacjach awaryjnych jak np.: przezerowanie PSIONA na wskutek słabego zasilania lub inna awaria PSIONA.

Po uruchomieniu tej opcji pojawia się ekran:

<b>Numer ostatniego dokumentu</b>
<b>.Numer:</b>

Należy podać pełny numer (14 znaków) ostatnio wystawionej faktury na PSIONie, np.: 000111/2004/01 i wcisnąć <Enter>.

**Opcja Podgląd ostatniego numeru**

Umożliwia podgląd numeru ostatnio wydrukowanej faktury.

## Opcja Dyskietka - kopia programu

Wykorzystywana jest do instalacji nowej wersji programu „INKASENT” z dyskietki .  
W tym celu należy kolejno:

1. Włożyć dyskietkę z kompletem programów na PSIONa do stacji dyskietek na PC.
2. Podłączyć PSIONa do PC-ta i otworzyć port transmisyjny „Remote link” na „On”
3. Uruchomić program **PsiWin**, dla nawiązania połączenie między PC→PSION  
(po nawiązaniu łączności w prawym dolnym rogu ekranu pojawi się znak ~)
4. Na PSION-ie uruchomić program **TRANSFER**,  
wybrać opcję **Dyskietka - kopia programu** z menu ADMINISTRACJA.  
Pojawi się ekran:

<b>KOMUNIKAT</b>	
<b>Czy wymienić program INKASENT</b>	
Rezygnacja	Akceptacja
<b>Esc</b>	<b>Enter</b>

- wcisnąć klawisz <**Enter**> jeżeli akceptujemy wymianę programu
- wcisnąć klawisz <**Esc**> jeżeli rezygnujemy z wymiany programu.

Po akceptacji klawiszem <**Enter**> pojawi się komunikat:

*„Trwa transmisja  
lub sprawdzanie dyskietki”*,

a po jej zakończeniu instalacji programu:

<b>Koniec kopiowania</b>
<b>Na PC i na PSIONIE</b>
<b>Daj &lt;ENTER&gt;</b>

Należy wykonać to polecenie, program wróci do menu głównego.

## Opcja Kopia programu z flasha

Umożliwia przekopiowanie nowej wersji programu „INKASENT” z wcześniej przygotowanego flash’a z aktualną wersją programów (wg określonej struktury) lub też ze zrobionej na flash’u kopii bezpieczeństwa (patrz poniżej opis „Opcja Kopia bezpieczeństwa”).

W tym celu flash z aktualną wersją programów należy włożyć do kieszeni **A**.

Uruchomić program **TRANSFER**, wybrać z menu głównego ADMINISTRACJA opcję **Kopia programu z flasha**.

Pojawi się komunikat:

<b>KOMUNIKAT</b>	
<b>Czy kopiować również program Transfer</b>	
Nie kopiuj	Kopiuj
<b>Esc</b>	<b>Enter</b>

W zależności od potrzeby należy wskazać odpowiednią odpowiedź.



Po wybraniu „**Kopiuj**” (czyli po wciśnięciu <Enter>) po zakończonym procesie kopiowania pojawia się komunikat:

<b>KOMUNIKAT</b>
<b>Koniec kopiowania</b>
<b>DAJ ENTER</b>

### Opcja **Kopia bezpieczeństwa**

Umożliwia w sytuacji wyjątkowej, awaryjnej, np.: konieczność przekazania PSIONa do naprawy, wykonanie zabezpieczenia aktualnej wersji programu INKASENT z pamięci wewnętrznej PSIONa na flash'a. Zachowane zostają programy oraz bieżąca numeracja faktur.

W tym celu należy do kieszeni **A** lub **B** PSIONa włożyć sformatowanego flash'a.  
Uruchomić punkt „**Kopia bezpieczeństwa**”, pojawi się ekran:

<b>KOMUNIKAT</b>
<b>Punkt kopia bezpieczeństwa</b>
<b>zachowuje aktualne wersje programów</b>
<b>na flash pack'u w przypadku</b>
<b>przekazania PSIONa do naprawy</b>
<b>DAJ ENTER</b>

po czym pojawi się ekran:

<b>KOMUNIKAT</b>
<b>Proszę sformatowanego flash packa</b>
<b>włożyć go do kieszeni A lub B</b>
<b>&lt;ENTER&gt; dalej, &lt;ESC&gt; rezygnacja</b>

po akceptacji klawiszem <Enter> pojawi się komunikat:  
„**trwa kopiowanie**”

a następnie:

<b>KOMUNIKAT</b>
<b>Koniec kopiowania</b>
<b>DAJ ENTER</b>

### **Uwaga!!! Po naprawie PSIONa należy wykonać:**

1. Ożywienie PSIONa (opis w rozdziale **II. Ożywienie PSIONa**).
2. Włożyć flash'a z kopią bezpieczeństwa do kieszeni PSIONa, uruchomić program TRANSFER i z menu ADMINISTRACJA wykonać opcję **Kopia programu z flasha**.

<b>PL</b>	
<b>Pobieranie polskich znaków</b>	<u>U</u> R
<b>Instalacja PL Latin</b>	<u>U</u> I
<b>Odinstaluj PL Latin</b>	<u>U</u> U

### Opcja **Pobieranie polskich znaków**

Wykorzystywana jest do instalacji polskich znaków LATIN na PSIONa z dysku PC-ta (wg stałej lokalizacji polskich znaków C:\ZPSEWIS\PL).

W tym celu należy kolejno:

1. Podłączyć PSIONa do PC-ta i otworzyć port transmisyjny „Remote link” na „On”
2. Uruchomić program **PsiWin**, dla nawiązania połączenie między PC→PSION  
(po nawiązaniu łączności w prawym dolnym rogu ekranu pojawi się znak ~)
3. Na PSION-ie uruchomić program **TRANSFER**,  
wybrać opcję **Pobieranie polskich znaków** z menu PL.  
Pojawi się ekran:

<b>Aktualizacja plików LATIN PL</b>	
<b>Czy pobierać pliki PL</b>	
Tak	Nie
<input type="button" value="T"/>	<input type="button" value="N"/>

- wcisnąć klawisz <N> jeżeli rezygnujemy z kopiowania plików
- wcisnąć klawisz <T> jeżeli akceptujemy kopiowanie plików,  
wówczas pojawi się ekran:

<b>Pobieranie plików PL</b>
<b>Zakończona transmisja plików</b>
<b>Proszę zainstalować LATIN PL</b>
<b>DAJ ENTER</b>

Pliki z dyskietki zostaną skopiowane na dysk Internal w PSIONie.

### **UWAGA!!!**

W przypadku braku połączenia między PSIONem a komputerem PC pojawi się ekran:

<b>Brak połączenia z PC</b>
<b>Sprawdź przyczyny braku połączenia</b>
<b>DAJ ENTER</b>

## Opcja **Instalacja PL LATIN**

Służy do instalacji polskich znaków na podstawie wcześniej skopiowanych plików instalacyjnych pktm menu „Pobieranie polskich znaków”.

Po uruchomieniu opcji pojawia się ekran:

<b>Polska klawiatura CTRL + litera</b>
<b>ĄĆĘŁŃŚŻŻ</b>
<b>Ąćęłńśżż</b>
<b>Daj ENTER</b>

Aby na klawiaturze PSIONa uzyskać literę polską z tzw. ogonkami należy przy wciśniętym klawiszu **CTRL** wcisnąć odpowiednią literę, np. :

aby uzyskać **ą** należy wcisnąć **CTRL** oraz literę **A**.

W przypadku, gdy wykonywana będzie instalacja, a wcześniej nie będą skopiowane pliki instalacyjne, pojawi się komunikat:

<b>Brak pliku</b>
<b>Przerwana instalacja LATIN PL</b>
<b>Brak PL_INST.IMG lub PL_KBD.LDD</b>
<b>Lub PL_SCR.LDD</b>
<b>Pobierz pliki LATIN PL</b>

## Opcja **Odinstaluj PL LATIN**

Służy do odinstalowywania polskich znaków z PSIONa.

Po uruchomieniu opcji pojawia się ekran:

<b>Deinstalator plików LATIN</b>	
<b>Czy odinstalować polskie znaki</b>	
<b>Tak</b>	<b>Nie</b>
<b>T</b>	<b>N</b>

- wcisnąć klawisz <N> jeżeli rezygnujemy z odinstalowywania
- wcisnąć klawisz <T> jeżeli akceptujemy odinstalowywanie, wówczas pojawi się ekran:

**Czy na pewno chcesz usunąć  
polskie litery z systemu?  
(t/n) ?**

- wcisnąć klawisz <T> jeżeli akceptujemy odinstalowywanie, pojawi się komunikat:

**Polskie litery usunięte ...  
Naciśnij dowolny klawisz ...**

wcisnąć <Enter>.

## **UWAGA!!!**

Drukowanie polskich znaków możliwe jest na drukarkach Printa Line typu:

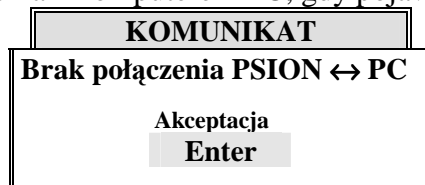
SPL, SPL-A, SPL-A-ZW, LINEA-12. Muszą być one ustawione na obsługę polskich znaków w standardzie LATIN2

## VI. Uwagi ogólne:

1. Nową wersję (aktualizację) programu **INKASENT** należy wgrać do PSION-a po zakończeniu odczytów aktualnych tras i wykonaniu transmisji tych tras do PC.

2. Przed transmisją do PC należy ustawić parametry transmisji czyli **Remote link** na **ON**.

3. W przypadku braku połączenia z komputerem PC, gdy pojawi się komunikat:



- należy wcisnąć klawisz <**Enter**>, program wróci do menu.  
Należy wyeliminować przyczynę braku połączenia i ponowić próbę transmisji.

4. Zwrócić szczególną uwagę na wybór właściwego kierunku transmisji danych.

## VII. Formatowanie flash,a

### Uwaga!

Formatowanie w sposób trwały kasuje zapisane dane – należy upewnić się czy na pewno można je wykonać w danym momencie.

W przypadku tzw. ręcznego formatowania flash'a, należy włożyć flash'a do kieszeni **A** lub **B**, wcisnąć klawisz <Menu> i wybrać strzałką ← lub → punkt *Disk*, a następnie za pomocą strzałek ↑ lub ↓ polecenie *Format disk* i wcisnąć <Enter>.

Pojawi się okno:

Format disk	
Disk	Internal
Name	RAMDRIVE

w linii **Disk** za pomocą strzałek ← lub → wybrać **A** lub **B** w zależności od tego do której kieszeni został włożony flash , okno powinno przyjąć wygląd następujący:

Format disk	
Disk	A
Name	

(jeżeli wybrano **B** w linii Disk będzie **B**) i wcisnąć <Enter>, pojawi się okno:

Delete all files on „[A]”?	
No	Yes
<input type="button" value="N"/>	<input type="button" value="Y"/>

**uwaga! jeżeli flash będzie w kieszeni B to w tytule okna będzie litera B**

należy potwierdzić wciskając klawisz **Y**, pojawi się okno informujące o postępie formatowania (wskazywać będzie procent). Po zakończeniu formatowania na ekranie pojawią się ikony programów.